

MANUAL DE INSTALAÇÃO E CONFIGURAÇÃO

Vega



INTRODUÇÃO

A VEGA, VEGA PLUS, VEGA LUMINA e VEGA FIRE são um produto da nova geração Maxalarm, uma sirene para uso exterior, equipada com strobe de alta intensidade, usando tecnologia LED, sendo o seu uso adequado para sistemas de segurança de alta fiabilidade.

Funcionalidades base:

- Sirene externa com flash de LED;
- Caixa externa em PVC de elevada resistência a impacto com protecção UV;
- Som modulado de frequência contínua;
- Protecção anti-sabotagem contra remoção da tampa e remoção da parede;
- Entrada de alarme acústico ou visual por injeção ou remoção de Negativo ou Positivo;
- Entrada independente para Flash;
- Suporte para bateria de backup 6V 1.3Ah (não incluída);
- Tempo de actuação comandado por entrada de activação, ou autónomo a 3 min. ou 15 min.;
- Painel de LED's de sinalização de standby;
- Actuação de LED's e Piezo em estado armado/desarmado;
- Instalação fácil e versátil;
- Imunidade ambiental.
- Led de retro-iluminação (Lumina apenas)

Descrição de Funcionamento:

O som de alarme é activado por aplicação ou remoção de tensão positiva ou negativa nos terminais TRIGGER + ou - respectivamente.

Verificar configuração no PCB por jumper do sinal (APPLY / REMOVE) respectivamente para aplicação ou remoção.

A duração do alarme depende de 3 variáveis:

- Modo “seguimento Trigger” no qual a sirene actua enquanto a respectiva entrada estiver a ser alimentada (todos os modelos) .
- Modo temporizado 3 min.
- Modo temporizado 15 min.

A sinalização de sistema armado/desarmado, é activada pelo terminal ARM, desde que na central seja programada uma saída para este efeito (recomendado com saída activa e inversão ao desarmar). Consoante o estado da central, a sirene sinalizará a acção de armar/desarmar com a actuação do flash e piezo.

Armado - 1 Flash + 1 Beep

Desarmado - 2 Flash + 2 Beep

O controlo do flash poderá ser efectuado de forma independente, sendo activado por aplicação de tensão positiva ou negativa nos terminais STROBE. O flash activar-se-á pelo tempo que estiver predefinido no equipamento que comanda esta função, não havendo qualquer limitação interna na sirene.



PROTECÇÃO ANTI-SABOTAGEM

A sirene VEGA possui uma protecção anti-sabotagem que agrega os seguintes elementos:

- Circuito de Cabos;
- Remoção da tampa frontal;
- Remoção da Sirene da parede onde se encontra instalada.

O circuito de protecção é normalmente fechado, e conecta-se nos terminais TAMPER.

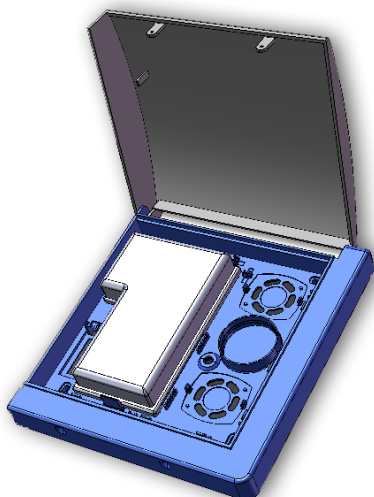
O circuito é estabelecido entre o terminal respectivo e um negativo. O circuito TAMPER possui conexão LOOP (para conexão de sirenes adicionais, p.ex.) e RTN (retorno) para conexão ao último dispositivo na linha de protecção.

O LED de retro-iluminação acende de forma automática. A sirene tirando partido da célula corpuscular detecta quando a iluminação ambiente é reduzida para acender o respectivo LED. Esta situação apenas está disponível quando a sirene tem alimentação primária.

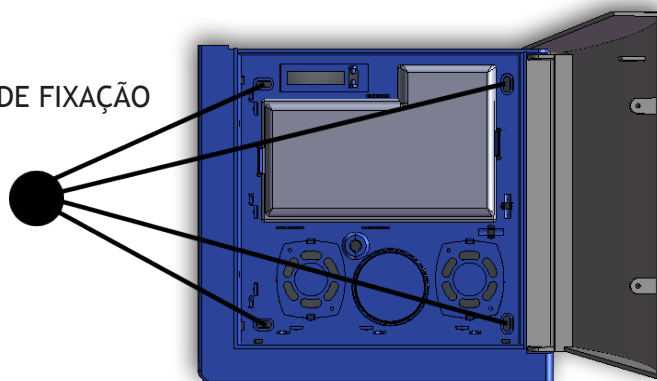
No caso de falha na alimentação, a sirene irá entrar em funcionamento recorrendo à alimentação proveniente da bateria de backup, durante o período definido pelo temporizador.

INSTALAÇÃO

- Seleccione o local para a instalação da Sirene. Preferencialmente deverá optar por um local com boa visibilidade, assegurando que a superfície da parede não seja demasiado irregular.
- Marque os orifícios de fixação, e prepare a furação da parede usando ferramentas e protecções adequadas. A sua segurança está em primeiro lugar!
- Abra a sirene, levantando a tampa;
- Fixe a sirene à parede, usando os elementos de fixação fornecidos, ou outros de capacidade e resistência equivalente, adequados às condições da instalação;
- Efectue as conexões ao terminal de ligações de acordo com o esquema da fig.1 (ver pág. 3);
- Verifique a correcta configuração dos jumpers de selecção de opções;
- Ligue os terminais da bateria de backup (a sirene assinala a correcta ligação com um beep);
- Feche a tampa e aperte os parafusos de fixação da mesma;
- Alimente a Sirene a partir da central de controlo;
- Faça o ensaio funcional do sistema.



ORIFÍCIOS DE FIXAÇÃO





CONFIGURAÇÕES

A Sirene VEGA/VEGA PLUS possui algumas configurações e parametrizações, que são facilmente ajustáveis, usando os jumpers incorporados com a unidade.

NOTA IMPORTANTE:

A alimentação das Sirenes VEGA e VEGA PLUS pode ser efectuada com qualquer tensão entre 12V e 24V DC, de forma a adaptar-se às mais diversas tipologias de instalação. Esta funcionalidade está disponível nos circuitos cuja versão é igual ou superior a 1.30 (ver informação no PCB da sirene)

TONS DE TOQUE

A sirene VEGA possui 4 tipos de toque.

As configurações resultam da combinação dos Jumpers SND, que são os 2 últimos do barramento de jumpers no circuito.

- SOM 1= Ambos Jumpers estão OFF
- SOM 2= Jumper SND2-SND1 ON, e Jumper SND4-SND3 OFF
- SOM 3= Jumper SND2-SND1 OFF, e Jumper SND4-SND3 ON
- SOM 4= Ambos Jumpers estão ON

ESQUEMA DE LIGAÇÕES

Este esquema exhibe uma configuração na qual a central de comando acciona a saída de alarme por entrada de negativo. Consoante o equipamento usado, o esquema de ligação poderá ser diferente. Consulte o manual técnico da central de comando que utiliza, de forma a configurar correctamente o comportamento da(s) saída(s) de sinalização de alarme/strobe e estado armado/desarmado.

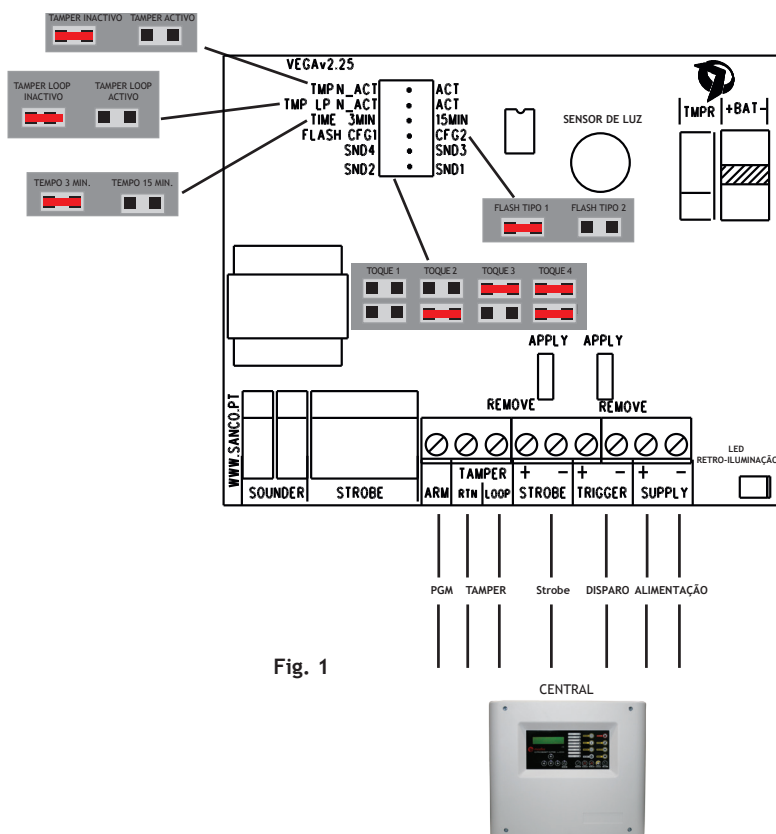


Fig. 1

JUMPERS

TMP N_ACT - ACT

ON= Tamper inactivo
OFF = Tamper Activo

TIME 3MIN - 15MIN

ON= Temporizador a 3 minutos
OFF= Temporizador a 15 minutos

TMP LP N_ACT - ACT

ON= Tamper loop inactivo
OFF = Tamper loop Activo

FLASH CFG1 - CFG2

ON= Configuração de Flash 1
OFF= Configuração de Flash 2


ESPECIFICAÇÕES TÉCNICAS

	VEGA	VEGA PLUS	VEGA LUMINA	VEGA FIRE
Pressão Acústica	109 dB	112dB	112dB	92dB
Frequência áudio	5000Hz	5000Hz	5000Hz	3000Hz
Tons de toque	4 tons seleccionáveis			1 (Yelp)
Nº de Piezos	1	2	2	1
Luz de Flash	1 barra LED's alto brilho (5 unid.)	2 barras LED's alto brilho (10 unid.)		
Sinaliz. Armado	1 flash + 1 beep			
Sinaliz. Desarmado	1 flash + 2 beeps			
Alimentação	12V a 24V DC			24V
Bateria backup	6V 1.3Ah			
Consumo Standby	41 mA			
Consumo Alarme	230 mA	350 mA	350 mA	190 mA
Potência máxima	4W	5W	5W	4W
Temporizador	3 min / 15 min seleccionável			
Anti-Sabotagem	Microswitch tampa e parede. Circuito normalmente fechado			
Dimensões	260 x 275 x 55 mm			
Peso (c/ Bateria)	1320 gr.	1340 gr.	1340 gr.	1320 gr.
Temperatura	-30°C a 70°C			
Índice de Protecção	IP44			
<i>As características técnicas poderão ser alteradas sem aviso prévio.</i>				

POLÍTICA DE GARANTIA

Este documento é cedido a favor do comprador que adquire os produtos directamente à Sanco / Maxalarm ou a qualquer dos seus distribuidores autorizados. A Sanco S.A. garante os seus produtos contra qualquer defeito em materiais e montagem, desde que utilizados de forma correcta e adequada, de acordo com as especificações do manual e outras recomendações, por um período de 24 meses a contar da data de emissão da sua factura de venda. A cobertura da garantia assegura de acordo com os procedimentos da Sanco S.A., a reparação ou substituição de equipamentos ou materiais, assim como a mão-de-obra, sem custos para o cliente, desde que comprovadamente se verifiquem defeitos nos materiais ou montagem sob uso normal do produto. Os equipamentos reparados ao abrigo da garantia são garantidos até ao término do período de garantia original. Todos os custos associados com transportes e seguros de trânsito para envio e recepção dos equipamentos são da responsabilidade do cliente. São excluídos de garantia todos os produtos cujas deficiências ou mau funcionamento poderão dever-se a:

- alteração/modificação dos produtos (ou componentes) por qualquer entidade alheia à Sanco S.A.;
- acidente, uso abusivo, negligência ou manutenção inapropriada;
- avaria causada por um produto /software / hardware não fornecido pela Sanco S.A.;
- uso ou armazenamento distinto do especificado.

Não são aplicáveis quaisquer outras garantias, expressas ou implícitas para qualquer outro propósito, que sobreponham ou estendam as coberturas exaradas neste documento.

Este documento de garantia limitada é o único referencial para o comprador interceder perante a Sanco S.A., e para esta responder perante o seu cliente relativamente a defeitos ou mau funcionamento dos produtos.

Em qualquer caso, a Sanco não será imputável de responsabilidades sobre quaisquer danos, incidências ou consequências (incluindo, perdas de lucros, ocasionadas por falha do produto ou qualquer componente em seu favor).

A Sanco S.A. não assegura que:

- o produto seja infalível, e como tal, o seu funcionamento não possa ser comprometido ou as suas protecções de segurança serem contornadas;
- que este produto assegure a não-ocorrência de danos, ou perda de bens originados por assaltos, roubos, incêndios ou outras ocorrências;
- que em todos os casos, o produto por si só, garanta de forma continuada os avisos e protecção adequadas.

O comprador compreende que um sistema de segurança instalado e mantido de forma correcta poderá em alguns casos reduzir o risco de roubo, incêndio, furto ou outras ocorrências, mas não é de todo um "seguro" ou garantia de que tais eventos não irão ocorrer, e do qual não resultarão danos e perdas pessoais e materiais.

Consequentemente, a Sanco S.A. não poderá ser responsabilizada por quaisquer danos ou perdas de qualquer espécie, baseados no facto de que o produto falhou na sua função de sinalizar/avisar uma ocorrência.

Se a Sanco for directa ou indirectamente responsabilizada por quaisquer perdas ou danos relativamente a este produto, por qualquer instância superior, independentemente da causa de origem, a responsabilidade máxima imputável não poderá em qualquer caso exceder o valor de venda do produto, sendo essa a completa e exclusiva acção de remedeio contra a Sanco S.A.